

Республика Татарстан
ОТДЕЛ ОБРАЗОВАНИЯ
ИСПОЛНИТЕЛЬНОГО КОМИТЕТА
САРМАНОВСКОГО
МУНИЦИПАЛЬНОГО РАЙОНА
П Р И К А З

ул. Куйбышева, д.31, с. Сарманово, 423350.
Тел: (85559) 2-44-97, Тел/факс 2-52-21
E-mail: sarmimkc@yandex.ru



Татарстан Республикасы
САРМАН
МУНИЦИПАЛЬ РАЙОНЫ
БАШКАРМА КОМИТЕТЫНЫҢ
МӘГАРИФ БҮЛЕГЕ
Б О Е Р Ы К

Куйбышев урамы, 31 йорт, Сарман авылы, 423350
Тел: (85559) 2-44-97, Тел/факс 2-52-21
E-mail: sarmimkc@yandex.ru

ОГРН 1101687000744 ИНН/КПП 1636006786/163601001 БИК 049205001

« 6 » декабря 2021г.

№ 268

Об итогах проведения национальных исследований качества образования в части достижения личностных и метапредметных результатов в 6 и 8 классах Сармановского муниципального района

В соответствии с письмом Федеральной службы по надзору в сфере образования и науки от 13.08.2021 № 04-284 «О проведении национальных исследований качества образования» и на основании приказа отдела образования от 07.10.2021 № 211 «О проведении национальных исследований качества образования в части достижения личностных и метапредметных результатов в 6 и 8 классах Сармановского муниципального района» 12 и 14 октября 2021 года для обучающихся 6 и 8 классов МБОУ «Сармановская СОШ» прошли национальные исследования качества образования в части достижения личностных и метапредметных результатов.

В целях оценки результатов национальных исследований качества образования в части достижения личностных и метапредметных результатов проведен анализ результатов диагностического тестирования, составлена информационно-аналитическая справка по результатам диагностического тестирования в рамках Национального исследования качества образования в Сармановском муниципальном районе в 2021-2022 учебном году (прилагается).

На основании информационно-аналитической справки приказываю:

1. Считать результаты национальных исследований качества образования в части достижения личностных и метапредметных результатов соответствующими требованиям федерального государственного образовательного стандарта основного общего образования.

2. Отметить хорошие результаты в части достижения личностных и метапредметных результатов учащимися 8 классов МБОУ «Сармановская СОШ».

3. Директору МБОУ «Сармановская СОШ» Саетгараевой Р.К. обеспечить проведение подробного анализа результатов диагностического тестирования в

рамках НИКО в части достижения личностных и метапредметных результатов, принятие управленческих решений, направленных на повышение качества общего образования.

4. Контроль за исполнением настоящего приказа возложить на заместителя начальника отдела образования Юнусову Р.Ф.

И.о. начальника отдела образования



Г.А. Габидуллин

**Информационно-аналитическая справка по результатам
диагностического тестирования в рамках Национального исследования
качества образования в Сармановском муниципальном районе
в 2021-2022 учебном году**

На основании приказа отдела образования Исполнительного комитета Сармановского муниципального района от 07.10.2021 № 211 «О проведении национальных исследований качества образования в части достижения личностных и метапредметных результатов в 6 и 8 классах Сармановского муниципального района» 12 и 14 октября 2021 года были проведены диагностические тестирования в рамках НИКО в части достижения личностных и метапредметных результатов для обучающихся 6, 8 классов.

Содержание диагностических заданий определялось Федеральным государственным образовательным стандартом основного общего образования (приказ Минобрнауки России от 17.12.2010 № 1897) с учетом Примерной основной образовательной программы основного общего образования (Протокол ФУМО от 08.04.2015 № 1/15).

Диагностические задания для НИКО были направлены на выявление следующих результатов освоения основной образовательной программы:

- личностных, включающих: осознание российской гражданской идентичности; готовность обучающихся к саморазвитию, самостоятельности и личностному самоопределению; ценность самостоятельности и инициативы; наличие мотивации к целенаправленной социально значимой деятельности; сформированность внутренней позиции личности как особого ценностного отношения к себе, окружающим людям в целом;

- метапредметных, включающих: освоенные обучающимися межпредметные понятия (используются в нескольких предметных областях и позволяют связывать знания из различных дисциплин (модулей) в целостную научную картину мира) и универсальные учебные действия (познавательные, коммуникативные, регулятивные); способность их использовать в учебной, познавательной и социальной практике; готовность к самостоятельному планированию и осуществлению учебной деятельности и организации учебного сотрудничества с педагогами и сверстниками, к участию в построении индивидуальной образовательной траектории; овладение навыками работы с информацией; восприятие и создание информационных текстов в различных форматах, в том числе цифровых, с учетом назначения информации и ее целевой аудитории.

Содержание заданий отражало различные аспекты социальной практики подростка: личностное развитие, отношения в семье и школе, профессиональную ориентацию, групповую идентичность и общероссийскую идентичность.

Диагностические задания позволили выявить готовность обучающихся руководствоваться системой позитивных ценностных ориентаций, принятыми в обществе правилами и нормами поведения.

В рамках НИКО была применена технология компьютерного тестирования с использованием электронных форм с интерактивными

элементами для ввода ответов. Задания диагностической работы и вопросы анкеты демонстрировались участнику исследования на экране компьютера в системе компьютерного тестирования. Ввод ответов осуществлялся в компьютерной форме. Время выполнения диагностических тестирований – 90 минут, включая инструктаж и анкетирование участников.

В исследовании приняли участие обучающиеся 6 и 8 классов МБОУ «Сармановская СОШ». Отбор школы осуществлялся путем репрезентативной выборки.

Всего в исследовании приняли участие 33 обучающихся 6 классов и 47 обучающихся 8 классов.

Во время проведения исследования присутствовали независимые наблюдатели из числа представителей отдела образования, а также наблюдатели, направленные Министерством образования и науки Республики Татарстан.

Диагностическое тестирование обучающихся 6 классов.

Каждый вариант включал в себя 10 диагностических заданий.

На каждое из заданий 1, 3-8, 10 необходимо было дать развернутый ответ.

Задания 2 и 9 требовали установления соответствия элементов двух информационных рядов.

Все диагностические задания имели базовый уровень сложности.

Задание 1 было построено на основе результатов социологического исследования современного российского общества. Оно включало в себя два пункта. Первый пункт относился непосредственно к анализу результатов социологического опроса и требовал перевода предложенной графической информации в текстовый формат. Имплицитно выявлялась сформированность у обучающихся чувства числа, навыков прикидки и сопоставления величин, поэтому диаграммы с результатами опроса не содержали подписей числовых значений сегментов / столбцов с процентами ответов респондентов. Второй пункт задания предполагал формулировку и аргументацию собственного мнения по поставленному вопросу.

Задание 2 проверяло сформированность у обучающихся понятий «право» и «обязанность», умение классифицировать конкретные права и обязанности обучающихся школы.

Задания 3-5 были построены на основе изображения конкретных жизненных ситуаций и направлены на их анализ. Каждое из заданий требовало написания развернутого ответа.

Задания 6-8 были объединены контекстом правил безопасности, в том числе навыков безопасного поведения в интернет-среде. Каждое задание предполагало анализ предложенной практической ситуации и формулирование развернутого ответа, отражающего безопасные действия в этой ситуации.

В задании 9 требовалось установить соответствие изображений находящихся на территории нашей страны объектов мирового природного и культурного наследия их названиям / населенным пунктам, где они расположены.

В задании 10 обучающимся были предложены изображения находящихся в нашей стране памятников; требовалось дать развернутый ответ на два вопроса.

Полный правильный ответ на каждое из заданий 2 и 9 оценивался 1 баллом. Если в ответе была допущена хотя бы одна ошибка (один из элементов ответа записан неправильно или не записан), выставлялось 0 баллов.

Развернутые ответы на каждое из заданий 1, 3-8, 10 оценивались по специально разработанным критериям.

Максимальный первичный балл за выполнение работы – 21.

Элементы содержания, которые проверялись диагностическими заданиями:

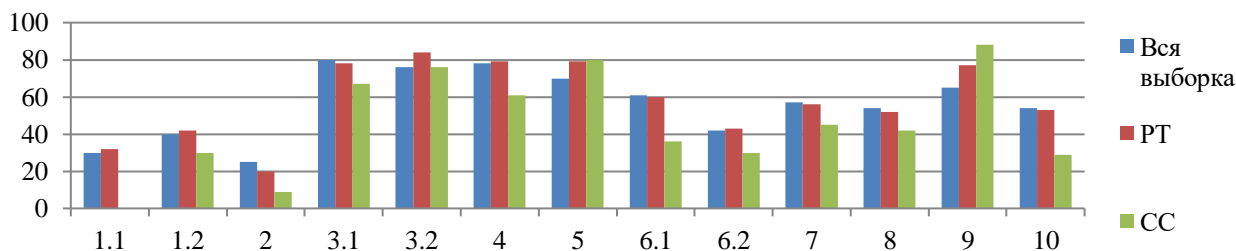
- 1) Патриотическое воспитание;
- 2) Гражданское воспитание;
- 3) Духовно-нравственное воспитание;
- 4) Формирование культуры здоровья и эмоционального благополучия;
- 5) Трудовое воспитание;
- 6) Эстетическое воспитание.

Метапредметные умения и виды деятельности, которые проверялись диагностическими заданиями:

- 1) Базовые логические действия;
- 2) Базовые исследовательские действия;
- 3) Работа с информацией;
- 4) Общение;
- 5) Самоорганизация.

Выполнение заданий
(в % от числа участников)

ОО	Кол-во учащихся	Макс балл	1	2	3	4	5	6	7	8	9	10	11	12	13
			1.1	1.2	2	3.1	3.2	4	5	6.1	6.2	7	8	9	10
Вся выборка	20068		30	40	25	80	76	78	70	61	42	57	54	65	54
РТ	909		32	42	20	78	84	79	79	60	43	56	52	77	53
СМР	33		0	30	9	67	76	61	80	36	30	45	42	88	29
СС	33		0	30	9	67	76	61	80	36	30	45	42	88	29



Учащиеся 6 класса МБОУ «Сармановская СОШ» не справились с заданием 1.1 (не выполнил ни один ученик из 33). Низкий процент выполнения

у заданий 1.2 (выполнили 30% учащихся), 2 (выполнили 9% учащихся) и 6.1 (выполнили 30% учащихся).

Задания 1.1 и 1.2 были направлены на проверку духовно-нравственного воспитания (готовность оценивать свое поведение и поступки, а также поведение и поступки других людей с позиции нравственных и правовых норм с учетом осознания последствий поступков).

По проверяемым метапредметным умениям и видам деятельности задания 1.1 и 1.2 были направлены на работу с информацией (выбирать, анализировать, систематизировать и интерпретировать информацию различных видов и форм представления; находить сходные аргументы в различных информационных источниках) и самоорганизацию (самостоятельно составлять алгоритм решения задачи, выбирать способ решения учебной задачи с учетом имеющихся ресурсов и собственных возможностей).

Задание 2 было направлено на проверку гражданского воспитания (представление об основных социальных нормах и правилах межличностных отношений в поликультурном и многоконфессиональном обществе).

По проверяемым метапредметным умениям и видам деятельности задание 2 было направлено на проверку базовых логических действий (устанавливать существенный признак классификации, основания для сравнения, критерии проводимого анализа).

Задание 6.1 было направлено на проверку сформированности культуры здоровья и эмоционального благополучия (соблюдение правил безопасности, в том числе навыки безопасного поведения в интернет-среде).

По проверяемым метапредметным умениям и видам деятельности задание 6.1 было направлено на проверку базовых логических действий (выявлять причинно-следственные связи при изучении явлений и процессов; делать выводы с использованием дедуктивных и индуктивных умозаключений, умозаключений по аналогии), базовых исследовательских действий (самостоятельно формулировать обобщения и выводы по результатам проведенного наблюдения, опыта, исследования; прогнозировать возможное дальнейшее развитие процессов, событий и их последствия в аналогичных или сходных ситуациях, а также выдвигать предположения об их развитии в новых условиях контекстах), общения (составлять устные и письменные тексты) и самоорганизации (самостоятельно составлять алгоритм решения задачи, выбирать способ решения учебной задачи с учетом имеющихся ресурсов и собственных возможностей).

Высокий процент выполнения у заданий 5 (выполнили 80% учащихся) и 9 (выполнили 88% учащихся).

Задание 5 было направлено на проверку сформированности культуры здоровья и эмоционального благополучия (соблюдение правил безопасности, в том числе навыки безопасного поведения в интернет-среде) и гражданского воспитания (неприятие любых форм экстремизма, дискриминации).

По проверяемым метапредметным умениям и видам деятельности задание 5 было направлено на проверку работы с информацией (находить сходные аргументы в различных информационных источниках), базовых

логических действий (самостоятельно выбирать способ решения учебной задачи), базовых исследовательских действий (прогнозировать возможное дальнейшее развитие процессов, событий и их последствия в аналогичных или сходных ситуациях, а также выдвигать предположения об их развитии в новых условиях и контекстах), общения (воспринимать и формулировать суждения, выражать эмоции в соответствии с условиями и целями общения; распознавать предпосылки конфликтных ситуаций; составлять устные и письменные тексты) и самоорганизации (самостоятельно составлять алгоритм решения задачи, выбирать способ решения учебной задачи с учетом имеющихся ресурсов и собственных возможностей).

Задание 9 было направлено на проверку патриотического воспитания (осознание российской гражданской идентичности в поликультурном и многоконфессиональном обществе, проявление интереса к познанию родного языка, истории, культуры Российской Федерации, своего края, народов России).

По проверяемым метапредметным умениям и видам деятельности задание 9 было направлено на проверку базовых логических действий (устанавливать существенный признак классификации, основания для сравнения, критерии проводимого анализа), работы с информацией (выбирать, анализировать, систематизировать и интерпретировать информацию различных видов и форм представления) и самоорганизации (самостоятельно составлять алгоритм решения задачи, выбирать способ решения учебной задачи с учетом имеющихся ресурсов и собственных возможностей).

Ниже в таблице представлен средний балл за выполнение диагностического тестирования по школе, отдельно по классам и вариантам.

	Средний балл
МБОУ «Сармановская СОШ»	10,55
МБОУ «Сармановская СОШ» 7 вариант	10,12
МБОУ «Сармановская СОШ» 8 вариант	11
6 «А» класс	10,69
6 «А» класс 7 вариант	10,33
6 «А» класс 8 вариант	11,14
6 «Б» класс	10,41
6 «Б» класс 7 вариант	9,88
6 «Б» класс 8 вариант	10,89

Из таблицы видно, что лучше с заданиями диагностического тестирования справились учащиеся 6 «А» класса, средний балл по классу выше, чем по школе на 0,14. Также учащиеся, у которых были задания 8 варианта, справились лучше, чем ученики, выполнившие задания 7 варианта.

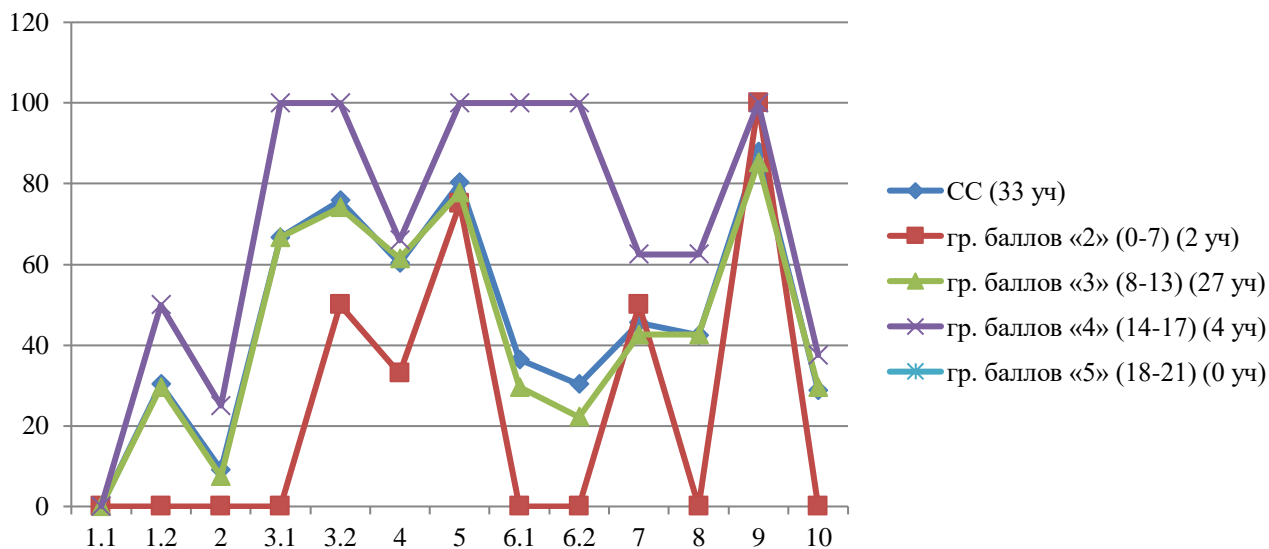
Выполнение заданий группами учащихся

(в % от числа участников)

(МБОУ «Сармановская СОШ»)

1	2	3	4	5	6	7	8	9	10	11	12	13
---	---	---	---	---	---	---	---	---	----	----	----	----

Средний % выполнения учащихся	Кол-во уч-ся	1.1	1.2	2	3.1	3.2	4	5	6.1	6.2	7	8	9	10
СС	33	0	30,3	9,1	66,7	75,8	60,3	80,3	36,4	30,3	45,5	42,4	87,9	28,8
гр. баллов «2»	2	0	0	0	0	50	33	75	0	0	50	0	100	0
гр. баллов «3»	27	0	29,6	7,4	66,7	74,1	61,5	77,8	29,6	22,2	42,6	42,6	85,2	29,6
гр. баллов «4»	4	0	50	25	100	100	66	100	100	100	62,5	62,5	100	37,5
гр. баллов «5»	0													



Выполнение заданий группами учащихся
(в % от числа участников)
(Республика Татарстан)

Средний % выполнения учащихся	Кол-во уч-ся	1	2	3	4	5	6	7	8	9	10	11	12	13
		1.1	1.2	2	3.1	3.2	4	5	6.1	6.2	7	8	9	10
РТ	909	32	42	20	78	84	79	79	60	43	56	52	77	53
гр. баллов «2»	27	0	4	7	48	30	40	50	11	4	30	22	52	11
гр. баллов «3»	443	17	26	14	73	76	73	71	41	26	48	43	72	43
гр. баллов «4»	382	45	57	26	84	94	87	87	80	58	64	60	82	64
гр. баллов «5»	57	82	88	39	96	97	95	96	98	91	80	82	98	82

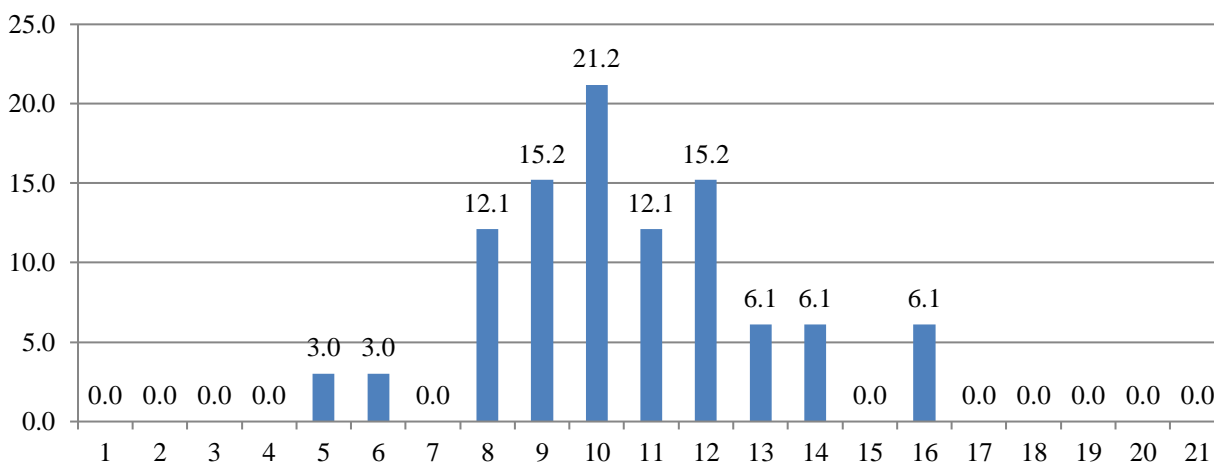
Если сравнить результаты учащихся 6 класса МБОУ «Сармановская СОШ» с результатами по Республике Татарстан, то можно увидеть, что процент учащихся, выполнивших диагностическое тестирование на «2» по району составляет 6%, что на 3,1% больше, чем по РТ. На оценку «3» выполнили 81,8% учащихся (по РТ – 48,7%), на оценку «4» - 12,2% учащихся

(по РТ – 42%). Учащихся, выполнивших диагностическое тестирование на «5», по району нет (по РТ – 6,4%).

Минимальный балл за выполнение диагностического тестирования по району равен 5, а максимальный – 16 (максимальный балл, который можно получить за работу, равен 21).

Первичный балл	5	6	7	8	9	10	11	12	13	14	15	16
Кол-во уч-ся	1	1	0	4	5	7	4	5	2	2	0	2
Кол-во уч-ся (%)	3	3	0	12,1	15,2	21,2	12,1	15,2	6,1	6,1	0	6,1

Ниже на диаграмме представлено распределение первичных баллов.



Диагностическое тестирование обучающихся 8 классов.

Каждый вариант включал в себя 9 диагностических заданий.

На каждое из заданий 1, 3-7, 9 необходимо было дать развернутый ответ.

Каждое из заданий 2 и 8 требовало установления соответствия элементов двух информационных рядов.

Все диагностические задания имели базовый уровень сложности.

Задание 1 было построено на основе результатов социологического исследования современного российского общества. Первый пункт задания относился непосредственно к анализу результатов социологического опроса и требовал перевести предложенную географическую информацию в текстовый формат. Имплицитно выявлялась сформированность у обучающихся чувства числа, навыков сопоставления величин, поэтому диаграммы не содержали подписей числовых значений сегментов / столбцов с процентами ответов респондентов. Второй пункт задания предполагал формулирование и аргументацию собственного мнения по поставленному вопросу.

Задание 2 проверяло сформированность у обучающихся понятий «право» и «обязанность», умение классифицировать конкретные права и обязанности обучающихся школы.

Задания 3 и 4 были построены на основе изображения конкретных жизненных ситуаций и были направлены на их анализ. Каждое из заданий требовало написания развернутого ответа.

Задания 5-7 были объединены контекстом правил безопасности, в том числе навыков безопасного поведения в интернет-среде. Каждое из заданий требовало написания развернутого ответа.

В задании 8 требовалось установить соответствие изображений находящихся на территории нашей страны объектов мирового природного и культурного наследия их названиям / населенным пунктам, где они расположены, или изображений выдающихся достижений отечественной науки и техники фамилиям российских ученых.

В задании 9 обучающимся были предложены изображения находящихся в нашей стране памятников; требовалось дать развернутый ответ на два вопроса.

Полный правильный ответ на каждое из заданий 2 и 8 оценивался 1 баллом. Если в ответе была допущена хотя бы одна ошибка (один из элементов ответа был записан неправильно или не записан), выставлялось 0 баллов.

Развернутые ответы на каждое из заданий 1, 3-7, 9 оценивались по специально разработанным критериям.

Максимальный первичный балл за выполнение работы – 23.

Элементы содержания, которые проверялись диагностическими заданиями:

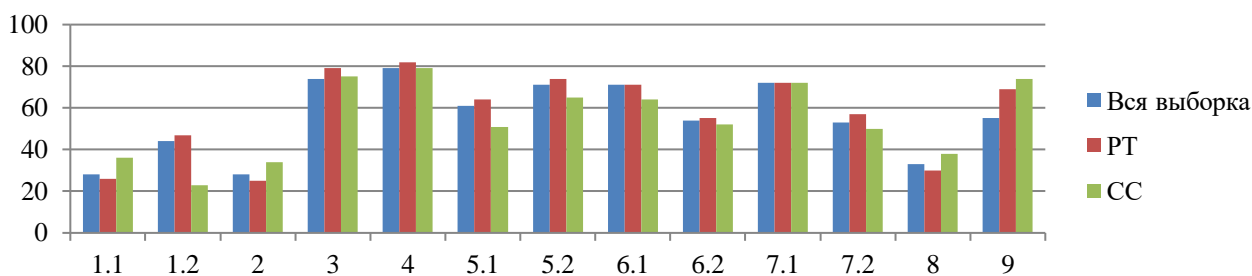
- 1) Патриотическое воспитание;
- 2) Гражданское воспитание;
- 3) Духовно-нравственное воспитание;
- 4) Формирование культуры здоровья и эмоционального благополучия;
- 5) Трудовое воспитание;
- 6) Эстетическое воспитание.

Метапредметные умения и виды деятельности, которые проверялись диагностическими заданиями:

- 1) Базовые логические действия;
- 2) Базовые исследовательские действия;
- 3) Работа с информацией;
- 4) Общение;
- 5) Самоорганизация.

**Выполнение заданий
(в % от числа участников)**

ОО	Кол-во уч-ся	Макс балл	1	2	3	4	5	6	7	8	9	10	11	12	13
			1.1	1.2	2	3	4	5.1	5.2	6.1	6.2	7.1	7.2	8	9
Вся выборка	20059		2	1	1	3	2	2	3	1	2	1	2	1	2
РТ	1034		26	47	25	79	82	64	74	71	55	72	57	30	69
СМР	47		36	23	34	75	79	51	65	64	52	72	50	38	74
СС	47		36	23	34	75	79	51	65	64	52	72	50	38	74



Низкий процент выполнения у заданий 1.2 (выполнили 23% учащихся) и 2 (выполнили 34% учащихся).

Задание 1.2 было направлено на проверку духовно-нравственного воспитания (готовность оценивать свое поведение и поступки, а также поведение и поступки других людей с позиции нравственных и правовых норм с учетом осознания последствий поступков).

По проверяемым метапредметным умениям и видам деятельности задание 1.2 было направлено на работу с информацией (выбирать, анализировать, систематизировать и интерпретировать информацию различных видов и форм представления; находить сходные аргументы в различных информационных источниках).

Задание 2 было направлено на проверку гражданского воспитания (представление об основных социальных нормах и правилах межличностных отношений в поликультурном и многоконфессиональном обществе).

По проверяемым метапредметным умениям и видам деятельности задание 2 было направлено на проверку базовых логических действий (устанавливать существенный признак классификации, основания для сравнения, критерии проводимого анализа).

Высокий процент выполнения у заданий 3 (выполнили 75% учащихся) и 4 (выполнили 79% учащихся).

Задание 3 было направлено на проверку сформированности культуры здоровья и эмоционального благополучия (соблюдение правил безопасности, в том числе навыки безопасного поведения в интернет-среде).

По проверяемым метапредметным умениям и видам деятельности задание 3 было направлено на работу с информацией (находить сходные аргументы в различных информационных источниках), применение базовых исследовательских действий (прогнозировать возможные дальнейшее развитие процессов, событий и их последствия в аналогичных или сходных ситуациях, а также выдвигать предположения об их развитии в новых условиях и контекстах), общение (воспринимать и формулировать суждения, выражать эмоции в соответствии с условиями и целями общения; распознавать предпосылки конфликтных ситуаций; составлять устные и письменные тексты) и самоорганизацию (самостоятельно составлять алгоритм решения задачи, выбирать способ решения учебной задачи с учетом имеющихся ресурсов и собственных возможностей).

Задание 4 было направлено на проверку сформированности культуры здоровья и эмоционального благополучия (соблюдение правил безопасности, в

том числе навыки безопасного поведения в интернет-среде) и гражданского воспитания (неприятие любых форм экстремизма, дискриминации).

По проверяемым метапредметным умениям и видам деятельности задание 4 было направлено на работу с информацией (находить сходные аргументы в различных информационных источниках), применение базовых исследовательских действий (прогнозировать возможные дальнейшее развитие процессов, событий и их последствия в аналогичных или сходных ситуациях, а также выдвигать предположения об их развитии в новых условиях и контекстах), общение (воспринимать и формулировать суждения, выражать эмоции в соответствии с условиями и целями общения; распознавать предпосылки конфликтных ситуаций; составлять устные и письменные тексты) и самоорганизацию (самостоятельно составлять алгоритм решения задачи, выбирать способ решения учебной задачи с учетом имеющихся ресурсов и собственных возможностей).

Ниже в таблице представлен средний балл за выполнение диагностического тестирования по школе, отдельно по классам и вариантам.

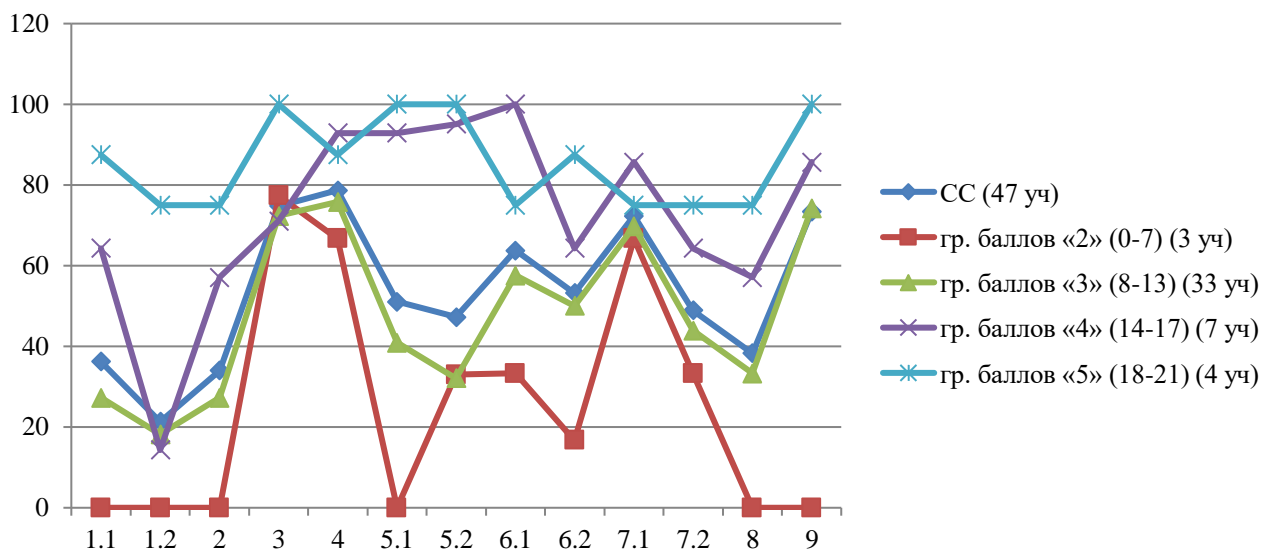
	Средний балл
МБОУ «Сармановская СОШ»	13,4
МБОУ «Сармановская СОШ» 5 вариант	13,6
МБОУ «Сармановская СОШ» 6 вариант	13,1
8 «А» класс	13,4
8 «А» класс 5 вариант	14
8 «А» класс 6 вариант	12,6
8 «Б» класс	14,8
8 «Б» класс 5 вариант	14,1
8 «Б» класс 6 вариант	15,6
8 «В» класс	11,1
8 «В» класс 5 вариант	12,2
8 «В» класс 6 вариант	10

Из таблицы видно, что лучше всех с заданиями диагностического тестирования справились учащиеся 8 «Б» класса, средний балл по классу выше, чем по школе на 1,4. Самый низкий средний балл у 8 «В» класса (ниже, чем средний балл по школе на 2,3). Также учащиеся, у которых были задания 5 варианта, справились лучше, чем ученики, выполнившие задания 6 варианта (кроме 8 «Б» класса).

**Выполнение заданий группами учащихся
(в % от числа участников)
(МБОУ «Сармановская СОШ»)**

		1	2	3	4	5	6	7	8	9	10	11	12	13
Средний % выполнения учащихся	Кол-во уч-ся	1.1	1.2	2	3	4	5.1	5.2	6.1	6.2	7.1	7.2	8	9
СС	47	36,2	21,3	34	74,8	78,7	51,1	47,3	63,8	53,2	72,3	48,9	38,3	73,4
гр. баллов «2»	3	0	0	0	77,3	66,7	0	33	33,3	16,7	66,7	33,3	0	0

гр. баллов «3»	33	27,3	18,2	27,3	72,3	75,8	40,9	32,1	57,6	50	69,7	43,9	33,3	74,2
гр. баллов «4»	7	64,3	14,3	57,1	71,1	92,9	92,9	95,1	100	64,3	85,7	64,3	57,1	85,7
гр. баллов «5»	4	87,5	75	75	100	87,5	100	100	75	87,5	75	75	75	100



Выполнение заданий группами учащихся
(в % от числа участников)
(Республика Татарстан)

		1	2	3	4	5	6	7	8	9	10	11	12	13
Средний % выполнения учащихся	Кол-во уча-ся	1.1	1.2	2	3	4	5.1	5.2	6.1	6.2	7.1	7.2	8	9
РТ	1034	36,2	21,3	34	74,8	78,7	51,1	47,3	63,8	53,2	72,3	48,9	38,3	73,4
гр. баллов «2»	79	1	10	11	59	51	3	24	42	31	44	33	15	23
гр. баллов «3»	557	14	39	16	75	80	53	66	66	52	66	53	22	63
гр. баллов «4»	342	43	64	35	86	91	91	93	82	62	85	66	41	86
гр. баллов «5»	56	84	75	73	95	96	99	99	95	78	91	77	55	98

Если сравнить результаты учащихся 8 класса МБОУ «Сармановская СОШ» с результатами по Республике Татарстан, то можно увидеть, что процент учащихся, выполнивших диагностическое тестирование на «2» по району составляет 6,3%, что на 1,3% меньше, чем по РТ. На оценку «3» выполнили 70,2% учащихся (по РТ – 53,8%), на оценку «4» - 14,9% учащихся (по РТ – 33,1%). На оценку «5» выполнили работу 8,6% учащихся (по РТ – 5,5%).

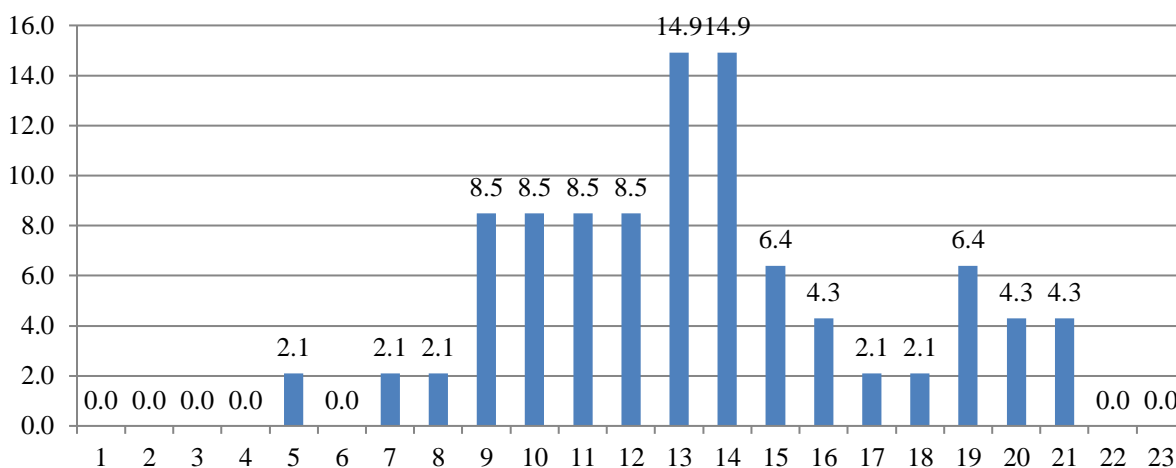
Минимальный балл за выполнение диагностического тестирования по району равен 5, а максимальный – 21 (максимальный балл, который можно получить за работу, равен 23).

Первичный балл	5	6	7	8	9	10	11	12	13	14
----------------	---	---	---	---	---	----	----	----	----	----

Кол-во уч-ся	1	0	1	1	4	4	4	4	7	7
Кол-во уч-ся (%)	2,1	0	2,1	2,1	8,5	8,5	8,5	8,5	14,9	14,9

Первичный балл	15	16	17	18	19	20	21
Кол-во уч-ся	3	2	1	1	3	2	2
Кол-во уч-ся (%)	6,4	4,3	2,1	2,1	6,4	4,3	4,3

Ниже на диаграмме представлено распределение первичных баллов.



По итогам диагностических тестирований в рамках НИКО в части достижения личностных и метапредметных результатов для обучающихся 6, 8 классов сделаны следующие выводы:

- возможными причинами затруднений при выполнении заданий, предполагающих решение учебно-практических и учебно-познавательных задач можно отнести следующие:

а) несформированность умения классифицировать представленные объекты, находить и объяснять ошибки;

б) несформированность умения анализировать результат эксперимента, делать на основе его выводы;

в) несформированность умения анализировать и сопоставлять информацию, представленную в разных формах (текст, схема, диаграмма);

г) затруднение с поиском информации, заданной в тексте в явном виде.

Педагогам использовать полученные результаты для выстраивания индивидуальных траекторий обучения обучающихся, организации в рамках разных предметных областей воспитательной работы с обучающимися.

Рекомендации:

1) Проанализировать результаты диагностических тестирований в рамках НИКО в части достижения личностных и метапредметных результатов на совещании при директоре.

2) В 2021-2022 учебном году продолжить проводить систематическую работу по формированию универсальных учебных действий при выполнении заданий, требующих от учащихся самостоятельности при работе с

информацией, умозаключениях, применении имеющихся у них знаний в новой ситуации.

3) Акцентировать внимание на заданиях, формирующих метапредметные результаты: умение работать по алгоритму, умение составить суждение находить, обобщать, классифицировать и сравнивать, развивать у учащихся навыки самоконтроля.

4) Спланировать индивидуальную работу с обучающимися, допустившими большее количество ошибок в диагностическом тестировании.